

# Klimatsamarbete mellan kommuner och företag

Att bygga ett kommunalt  
resurskunskapsnätverk för små och  
medelstora företag



# Fördelarna med klimatarbetet för kommunen

1

Klimatarbetet skapar ett mer omfattande välbefinnande och livskraft i kommunens område



2

Klimatarbete är ekonomiskt lönsamt



3

Klimatarbetet ökar kommunens attraktion bland företag och invånare



# Fördelarna med klimatarbetet för kommunen

1

## Klimatarbetet skapar ett mer omfattande välbefinnande och livskraft i kommunens område

Det är möjligt för kommuner att utveckla sin vitalitet utifrån klimatkunnskap, ren och smart teknik, cirkulär ekonomi och energi- och resurseffektiva lösningar.

Genom att sammanföra företag, forskningsinstitut och andra aktörer kan kommuner skapa ett attraktivt nätverk som också ökar exportpotentialen.

Kommunen kan påverka sina invånares konsumtionsvanor, till exempel genom olika kampanjer ([Energisparveckan](#) , [Trafikantveckan](#)). Detta kan i sin tur öppna upp marknader för nya affärsformer och tjänster.

2

## Klimatarbete är ekonomiskt lönsamt

Besparingar inom energi och material förbättrar direkt företagets affärsresultat och det har också en direkt inverkan på kommunens ekonomiska situation.

3

## Klimatarbetet ökar kommunens attraktion bland företag och invånare

Om kommunen aktivt kommunicerar om sitt klimatarbete motiverar det också andra att agera och skapar en positiv atmosfär för samarbete och delaktighet.

# Involvera företagen i kommunens klimatarbete



- Kommunerna har en nyckelroll i kampen mot klimatförändringen.
- En kommunal organisation har möjlighet att påverka sin egen och sina allmännyttiga företags konsumtion och verksamhet, men eftersom **de utsläpp som orsakas av den kommunala organisationen vanligtvis är mindre än 10 % av de totala utsläppen i kommunområdet, uppnås de mest effektiva åtgärderna bland de företag som verkar i kommunområdet och kommuninvånarna.**
  - Övergången till ett koldioxidsnålt samhälle kommer att kräva förändringar inom kommunal energiproduktion, industri, trafik och boende, där merparten av utsläppen genereras. Beslut med klimatkonsekvenser tas varje dag vid kommunens alla branscher.
  - Samverkan och att möjliggöra och påskynda klimatarbetet för företag verka i kommunområdet är centrala former av klimatarbete för kommunen.
- Kommunerna gör det möjligt att konkretisera stora internationella klimatmål till verkliga handlingar och gör dem en del av kommuninvånarnas och företagens vardag.
  - Kommunallagen, klimatlagen, EU:s mål

# Kommunen möjliggör samarbete



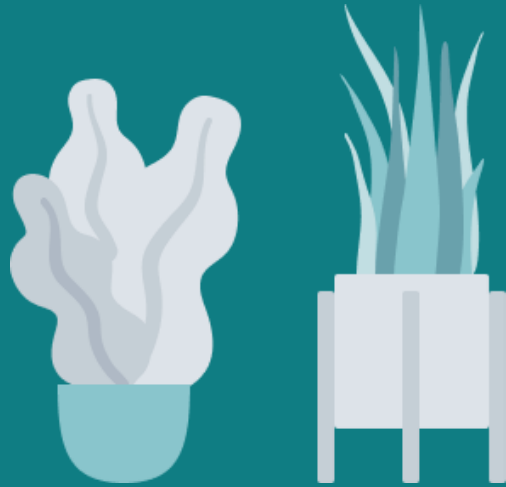
**Att tackla klimatförändringen kräver systemiska förändringar, samarbete och information för att stödja beslutsfattandet.**

- För att uppnå koldioxidsnålhet krävs en förändring av samhällets strukturer, ekonomi, teknik och livsstil. Lösningarna är ofta komplexa, kräver förändring och samverkan mellan olika aktörer och skapas ofta i nätverk.
- Bedömningen av klimatkonsekvenser utvecklas ständigt och att få aktuell information är en utmaning för många aktörer.

**Den kommunala organisationen kan både skapa samarbetsnätverk mellan olika företag och kommuninvånare och ge centraliserad information och god praxis för att stödja klimatarbetet.**

- Många beslut som påverkar klimatet fattas i kommunerna på flera olika nivåer och kommunen är en naturlig kanal för att möjliggöra samarbete.

# Klimatarbetet är en angelägenhet för hela kommunen



Klimatarbetet bedrivs i kommunerna, med utgångspunkt i lokala förhållanden. Utöver kommunens storlek påverkas klimatarbetets prioriteringar av bland annat kommunens samhälls- och näringsstruktur, strukturen i kommunorganisationen med dess dotterbolag och partnerskap, möjligheter till partnerskap och politisk vilja.

**Kommunen kan i stor utsträckning påverka de parter som verkar i kommunområdet:**


- kommunala beslutsfattare, kommunledning, kommunala tjänstemän, organisationer och olika sektorer (tredje och fjärde), företag och kommuninvånare.

**Kommunen har möjlighet att påverka t.ex.**

- energiproduktion och -förbrukning
- rörlighet och samhällsstruktur
- konsumtion och upphandling
- livsmedelsproduktion och konsumtion
- klimatfostran och -medvetenhet.

# Nyckelroller i klimatarbetet

Kommunens olika aktörers roller i klimatarbetet



Klimatarbetets tväradministrativa karaktär kräver en samordning där de olika aktörernas roller och ansvar är tydliga.

## Olika aktörers roller i kommunen i klimatarbetet:

- **Politiska beslutsfattare (kommunfullmäktige, kommunstyrelse, nämnder)**
  - Stora riktlinjer, kommunal strategi och kommunala klimatmål
- **Kommunens högre tjänstemän (ledningsgrupp)**
  - Genomförande av stora riktlinjer, strategier och klimatmål; planering, utveckling, ansvarsfördelning av klimatåtgärder och kommunikation i den dagliga ledningen av kommunen samt att bygga samarbete inom den kommunala organisationen och främja kommunens klimatpartnerskap
- **Branschledning, alla branscher**
  - Tillgång till information om klimatarbetet och informationsflödet i hela den kommunala organisationen för kommunens ledning och beslutsfattare.
- **Tjänstemän och arbetstagare, alla branscher**
  - Den egna branschens möjligheter till att bidra till att främja klimatmålen.

# Att bygga ett nätverk:

## Planering



**PLANERA** Kommunalt klimatsamarbete kan bygga på samarbete, nätverkande, informationsutbyte eller kommunikation mellan företag. När du planerar ett nätverk bör åtminstone följande beaktas:

- **MÅL:** Man definierar mål för verksamheten och de inblandade företagen.
- **VERKSAMHETSIDÉ:** Man definierar ramar för verksamheten; hur uppnår man målen?
- **STRUKTUR:** Man bestämmer hur det interaktiva samarbetet mellan kommunen och företagen kan genomföras.
- **ANSVARIGT ORGAN OCH ANDRA AKTÖRER:** Man bestämmer vem som ska ta ansvar för att initiera och underhålla verksamheten.
- **FINANSIERING:** Man löser hur verksamheten ska finansieras.
- **VERKTYG SOM ÄR TILLGÄNGLIGA FÖR FÖRETAGET:** Vilka verktyg kan företaget utnyttja via samarbetet?
- **KUNSKAPSBAS:** Man säkerställer att affärsmodellen innehåller tillräcklig kompetens (t.ex. klimat- och affärsexpertis).

**PÅ REIVI-WEBBSIDAN** finns information om att [definiera mål för samarbetet](#), [kontakta och motivera företag till klimatarbete](#) och [forskningsinstitutssamarbete](#).



# Att bygga ett nätverk:

## Aktivera ett befintligt nätverk



**UTMANINGAR** Det befintliga nätverkets utmaningar och operativa flaskhalsar måste identifieras. Varför har de önskade resultaten inte uppnåtts? Nätverkets utmaningar kan vara relaterade till bl.a.

- **FÖRETAGSKONTAKT**; Hur får man in rätt instanser i nätverket?
- **MÅLSÄTTNING**; Målen får inte vara för högtflygande, men ambition ska ändå finnas.
- **BRIST PÅ RESURSER OCH UNDERHÅLL AV VERKSAMHETEN**; Tydlighet i arbets- och ansvarsfördelning, säkerställa kontinuitet och brist på resurser i kommuner och företag.
- **FÖRETAGENS ÅTAGANDEN**; Företagens engagemang för målen och den aktiva strävan efter dem.
- **BRIST PÅ KUNSKAP**; Företagen eller kommunen förstår inte verksamhetens nytta, vad den konkret är, strategiska vision eller mål. Olika företag har också olika informationsbehov och kunskapsnivåer.
- **KONKURRERANDE FORUM**; för många fragmenterade nätverk
- **KOMMUNIKATION**; Kommunikation ska användas för att få synlighet och tydlighet, men för att undvika grönmålning.
- **EFFEKTIVITET**; Nätverket ska kunna följa framstegen, det vill säga så att samarbete mellan aktörer inte blir ett självändamål, utan ett resultat av samarbete.

# Att bygga ett nätverk:

## Aktivera ett befintligt nätverk



**LÖSNINGAR** Tuffa mål räcker inte om de inte omsätts till konkreta handlingar. Fokus i det kommunala klimatarbetet har flyttats från att sätta mål till att påskynda genomförandet.

- När nätverket och dess mål definieras ska särskild hänsyn tas till genomförandet av åtgärderna och deras effektivitet. Vill man ha många medlemmar i nätverket eller till exempel de största aktörerna i kommunen med störst utsläppsminskningspotential eller de företag som är redo att åta sig att genomföra åtgärderna inom den överenskomna tidsramen?
- Att bygga ett nätverk kan börja med en liten men aktiv grupp av företag och verksamheten kan växa över tid.
- Det är inte alltid ändamålsenligt att skapa ett nytt nätverk. Skulle befintliga nätverk kunna byggas ut och aktiveras, till exempel genom att samarbeta mellan nätverk, utöka deras verksamhet till resursklokheter eller öka deras verksamhet?

**PÅ REIVI-WEBBSIDAN** finns information om bl.a. [ett verktyg för klimat och cirkulär ekonomi](#) som riktar sig till företag.

# Att bygga ett nätverk:

Mot effektivare klimatåtgärder och bättre resultat



**UPPFÖLJNING AV RESULTAT OCH SÄKERSTÄLLNING AV EFFEKTIVITET** Att rapportera och samla in data om vidtagna klimatåtgärder är det enda sättet att övervaka verksamhetens effektivitet och om de uppsatta målen har uppnåtts.

- Insamlingen av uppföljningsdata är viktig för att styra åtgärder. Vad är värt att investera i? Var kommer de mest effektiva resultaten ifrån? Var kan man ännu göra förbättringar?
- Resultaten av uppföljningen kan också användas i kommunikation och planering av ny verksamhet.

**KOMMUNICERA** Kommunens aktiva roll i klimatarbetet och dess kommunikation uppmuntrar kommuninvånare, organisationer och företag att delta.

- Att kommunicera om klimatarbetet är av central betydelse då det är viktigt att förmedla information om kommunens klimatarbete både inom och utanför den kommunala organisationen. Om kommunen aktivt kommunicerar om sitt klimatarbete motiverar det också andra att agera och skapar en positiv atmosfär för samarbete och delaktighet.

**PÅ REVI-WEBBSIDAN** finns det information om dessa ämnen, bl.a. [uppföljning av resultat](#) och [kommunikation om uppnådda resultat](#).

# Klimatsamarbete mellan kommuner och företag

Många kommuner samarbetar redan i klimatfrågor.

Bekanta dig med klimatarbetet i följande områden;

- [Södra Karelen](#)
- [Ijo](#)
- [Joensuu](#)
- [Mellersta Finland](#)
- [Kuopio](#)
- [Lahtis](#)
- [Regionstäderna](#)
- [Åbo](#)

**Uppföljningsprojektet Resurssiviisaiden yritysten ilmastoteot  
(Resurssmarta företags klimatgärningar, Reivi) har finansierats av  
miljöministeriets program Kommunernas klimatlösningar.**

Arbetet har utförts av Motiva och Syke.

